

La nova ruta de la seda

*Tots els imperis se succeeixen en un gran cicle.
Avui s'imposa el final de l'hegemonia d'occident.
Una nova era amb un nou protagonista: la Xina.
Una gran desconeguda.*

Premissa.

El díptic “Imperi” i “Guardianes del corazón de la tierra”

IMPERI. La nova ruta de la seda forma part, amb **“Guardianes del corazón de la tierra”**, projecte en coproducció amb el Teatro Español de Madrid, d'un díptic sobre ecologia i neocolonialisme. Dos documentals escènics interconnectats que poden ser vistos per separat o bé com a dues parts d'un mateix recorregut.

El punt de partida és preguntar-nos: “on podem trobar visions de l'ésser humà més enllà del mercat i del consum?” “quins llocs i cultures oposen resistència al capitalisme global?”

Des del final de la Guerra Freda hem heretat un món al qual sembla no existir un contrapès ideològic a les lleis del mercat. Avui, l'any 2022, quan el planeta s'enfronta a una crisi global sense precedents i Europa reviu la guerra, som més conscients que mai que s'està forjant un nou ordre mundial. En aquest nou mapa, emergeix amb força la Xina com a nova potència. És a dir, el món tal com l'hem conegut, el món que ens han ensenyat a escola, està desapareixent per transformar-se en una altra cosa.

I nosaltres, els ciutadans i ciutadanes de Barcelona i d'Europa, assistim confosos, atònits a tot aquest procés. No sabem què pensar i potser ens sentim desorientats. Potser hem perdut punts de referència, potser sentim que a Europa ja no tenim idees prou poderoses per enfocar la realitat.

Amb aquesta consciència com a punt de partida, volem donar-nos l'opció de mirar-nos amb una mica de perspectiva, amb distància. Per nosaltres, el viatge i el coneixement de l'altre, és el mitjà per adquirir aquesta distància.

El díptic que plantegem persegueix el somni de viatjar amb el públic. Volem que el públic viatgi a través de les imatges i les paraules, viatgi de la mà de persones que tenen visions diferents a la nostra. Un viatge a través de terres llunyanes, però també un viatge a través d'idees antigues però molt vigents i necessàries.

Portarem a escena dues cultures ancestrals, molt diferents a la nostra que ens ofereixen una altra perspectiva sobre la relació entre l'ésser humà i el món que habita: el Tibet i l'Amazònia.

Dos mons allunyats però que, en realitat, són el bressol d'idees mil·lenàries que poden ser molt útils per plantejar (replantejar) el rol de la societat humana.

Volem convidar el públic a dos viatges, que en realitat poden ser vistos com un de sol

També són dos espais en lluita, dos espais que es troben assetjats. Dos móns que malden per sobreviure i que estan encerclats per la pressió del mercat i la ideologia capitalista.

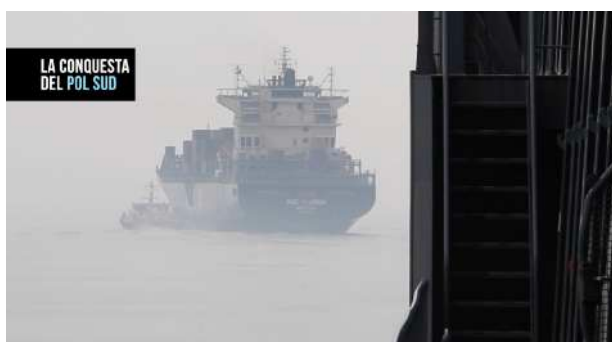
A través del collage d'imatges originals – segell de la companyia – el públic accedirà a aquests móns llunyans i evocadors, móns que ens mostren una altra dimensió de la persona.

El material de viatge, aquest univers visual tan poderós, conviurà a escena amb teatralitats molt senzilles: el conte i el document – la paraula –, la música i la dansa. Volem acostar-nos a aquestes cultures d'una manera molt humana, de forma directa, sense intermediaris, a través de persones a

a escena que han viscut experiències molt intenses i que ens poden aportar enfocis inesperats.

Persones amb les quals els espectadors crearan de seguida un vincle empàtic i emocional. Així doncs, persones que s'adrecen a persones, compartint el seu bagatge de vida, entrant en diàleg els uns amb els altres.

Persones que comparteixen amb el públic la seva lluita per no desaparèixer, per no ser aniquil·lats com a cultura. La lluita de sempre, desigual, injusta. La mateixa lluita que sembla ser el motor de la història.



extractes del vídeo promocional

IMPERI – La nova ruta de la seda

El plantejament

Imperi toca un tema d'absoluta actualitat, un procés que s'està esdevenint i que condiona cada dia les nostres vides: la força i el poder de la Xina com a relleu en el nou ordre mundial.



Hem de témer la Xina?

Com es pot conviure amb la Xina?

Quines idees enfronten la Xina i al Tibet?

Què significa realment la Xina?

Sobre quins valors es basa?

Qui són els ciutadans/es xinesos que viuen entre nosaltres?

Com ens veuen?

Imperi parla de la resistència de la cultura tibetana enfront del gegant xinès.

Imperi ens acostava a aquestes dues cultures a través de la tensió que hi ha entre elles.

La manera de fer-ho es posant en diàleg dues mentalitats aparentment oposades, enfrontades. Un diàleg entre persones, testimonis, una procedent del Tibet i l'altra de la Xina. Volem donar cos a aquestes preguntes creuant les mirades de persones que han deixat la Xina i el Tibet per traslladar-se entre nosaltres, a Europa.

A "Imperi"; Un mestre o lama tibetà, actualment refugiat a Barcelona, dialoga amb una ciutadana d'origen xinès. Junts abordaran al llarg de diferents escenes alguns dels conceptes que constitueixen els pilars del pensament budista. Aquestes càpsules temàtiques es mostren al públic com a senzills diàlegs escenificats amb un fort component visual i imaginatiu. Es tracta de converses en què dues persones de cultures veïnes però, en certa manera, enfrontades, es coneixen i indaguen sobre les seves vides compartint fragments de les seves experiències. Naturalment, en alguns moments, les qüestions polítiques afloren: l'anul·lació de la cultura tibetana, l'exili i, en definitiva, el rol del gegant asiàtic com a nou imperi del segle XXI.



Palau de Lahsa, custodiat per un soldat xinès

També, evidentment, en tant que a escena hi ha un diàleg entre una dona i un home, aflora amb força el tema de la visió de la dona en la cultura xinesa i tibetana i sobre quines diferències podem trobar en l'adaptació al nostre entorn en funció del gènere de la persona immigrada.

En paral·lel, Carles Fernández Giua i Eugenio Szwarcer, els membres de la companyia, són presents també en escena, construeixen a través del format del diari de viatge el pla documental amb material recollit als camps de refugiats tibetans al Nepal i als grans paisatges en què sorgeix el pensament budista. També construeixen la idea de la nova ruta de la seda com a teló de fons de les vides dels protagonistes. En realitat, la ruta del comerç entre la Xina – la gran fàbrica del món – i occident és l'element que marca l'esdevenir del món actual.

El muntatge serà, doncs, un fresc que posarà en contrast les idees del budisme amb l'hiperdesenvolupament econòmic i la crisi ecològica actual. Ho fa, com és habitual en el llenguatge de LCPS, tot combinant l'experiència individual teatralitzada amb la investigació periodística. La coexistència dels dos plans busca relacionar l'experiència individual amb la història col·lectiva i global.

Les persones

La Yan Huang (Zhang Jia Gang, 1979)



La Yan forma part de la primera generació de ciutadans xinesos que es va educar totalment en els valors del lliure mercat. El 2008 arriba a Madrid per cursar un prestigiós màster en direcció d'empreses i esdevenir una executiva d'èxit a una gran multinacional. La Yan era el prototipus de la nova dona xinesa: proactiva, formada, eficient, decidida... fins que arriba el moment del seu trencament, la seva crisi personal.

El recorregut de Yan és la recerca d'una identitat personal, perduda a la voràgine de la superacceleració. En el seu procés vital, Yan descobreix, en un moment determinat, que no coneix gens la història que va portar la Xina a la posició de preeminència actual. És en aquest moment quan comença a dirigir la seva mirada cap als seus orígens, cap a la vida que van fer els seus pares – primer a la revolució cultural i després a l'obertura econòmica – per arribar a la Xina que coneixem avui.

I també és en aquest moment quan coneix la cultura tibetana i algunes idees que, potser, li van salvar la vida. És aquí on la seva experiència entra en contacte amb el Tibet. Paradoxalment, a milers de quilòmetres de casa seva, descobreix l'espiritualitat que, d'alguna manera és a la base de la seva cultura.

I també és en aquest moment quan la Yan descobreix el seu somni: explicar històries, cantar, actuar...



el fet de pujar un dia a l'escenari i obrir-se als espectadors amb una enorme força, energia i encant.

Perquè per sobre de tot, en la Yan hem trobat una forta i lluminosa personalitat forjada a cavall de dues cultures. Una persona disposada a compartir la seva experiència com a dona i com a immigrant. Algú que ens pot guiar en la descoberta de qui són els xinesos i xineses que viuen entre nosaltres, com són les seves vides, quins problemes enfronten...

La Yan és per nosaltres el rostre humà de la Xina actual. Les seves contradiccions, la seva força, els seus somnis.

Nawang Topgyal.



Nascut en un camp de refugiats del Nepal, el Nawang és d'origen tibetà però mai no ha trepitjat el Tibet. La seva família, arrel de les atrocitats dels militars xinesos, va haver de fugir a causa de l'ocupació militar xinesa.

Pel Nawang, el Tibet ha estat un camp de refugiats a l'Índia. Un de tants camps en què els exiliats han lluitat per mantenir viva la flama de la seva cultura. El Tibet és, des de fa més de mig segle, un país repartit, atomitzat en petites comunitats arreu del món.

En Nawang va rebre l'exigent educació d'un lama tibetà, és a dir, l'estudi profund del budisme i el control de cos i de la ment. La seva experiència és un camí de contínua superació del dolor i d'una lluita pacífica per reivindicar la identitat del seu poble.

Avui treballa al projecte social de la Casa del Tibet de Barcelona, un espai on es lluita per preservar una cultura de l'aniquilació.

Els nostres assessors: Kunf Fu i Poesia

Pel projecte Imperi comptem amb dos assessors del procés creatiu que ens ajudaran en el món de les paraules i en l'aspecte del moviment i l'espectacularitat.

Volem posar en escena el moviment del Kunf Fu a través de la projecció i a través de la coreografia a escena. Per a això comptarem amb el jove mestre Kunf Fu Chaofeng Wang

El **Chaofeng Wang** (Wenzhou, 1993) va estudiar fins els 14 anys a una escola on es combina l'ensenyament reglat amb l'aprenentatge de les arts marcials tradicionals. Arribat a Espanya, es gradua en enginyeria de telecomunicacions a Barcelona. És fundador d'una escola de Kung Fu per a infants a l'Hospitalet de Llobregat, un dels pocs centres per a infants d'origen xinès com per a alumnat català de totes les edats.



Chaofeng creu en el Kung Fu, en una de les seves modalitats més tradicionals, com un art que recull el saber i la espiritualitat ancestral de la seva terra d'origen. Es tracta, en el seu cas, de un camí, una forma de viure en el món.

Paloma Chen (Alacant, 1997)



Periodista i poeta, guanyadora del Premi Poesia Viva 2021 de la RAE. El seu projecte audiovisual "crecer en un chino" esdevé viral en retratar una generació de fills d'immigrants xinesos al nostre país. Les inquietuds de Paloma s'expressen a través del llenguatge i són qüestions universals com ara la recerca dels orígens i la identitat.

Tenim el privilegi de comptar amb la seva col·laboració com a assessora i, especialment, com a escriptora i poeta.

El procés de treball

1. La primera estructura dramàtica

Arrel de la feina realitzada fins ara, tenim una primera estructura de la dramàtica. La base conceptual d'aquesta estructura és, potser, especialment complexa perquè hi conflueixen diferents plans:

L'experiència individual: d'una banda, l'exili del Tibet i els camps de refugiats. Un Tibet atomitzat arreu del món en petites entitats, camps, fundacions, escoles... que preserven una cultura mil·lenària de l'anihilació (Nawang Topgyal). De l'altra, l'educació a la Xina en els valors del capitalisme i el descobriment d'una dimensió espiritual oblidada o soterrada sota la idea de productivitat (Yan Huang). Les idees profundes del Kung Fu com a dipositàries de la filosofia xinesa (Chaofeng Wang) traslladades a Europa i la nostra ciutat.

La història: el superdesenvolupament de la Xina després dels anys de la revolució cultural / la convivència amb el gegant vista des dels territoris del Tibet i els camps de refugiats a Nepal i Índia.

Les idees: la mística tibetana i l'autoconeixement del Kung Fu. La visió de la humanitat com a energia col·lectiva en contínua evolució. La idea de la transmissió de coneixement entre generacions. La valoració de la intel·ligència i la consciència com a gran 'creació'. Els punts de contacte entre ciència i budisme. La idea de la necessitat de preservar determinats espais a fi de preservar les cultures que s'hi originen. En aquest sentit, la cultura tibetana, portadora d'un saber mil·lenari s'exposa a la desaparició.



La idea de viatge com a aglutinant de tots aquests plans.

Podem parlar també, tècnicament, de dues trames: la del viatge en el territori i el seu paral·lel escènic. En ambdós casos es tracta, som sempre, del viatge com a procés de coneixement. El viatge com a mirall.

Tal com hem fet en d'altres projectes, especialment, en *Claudia* (Premi de la Crítica Serra d'Or, 2017), utilitzarem el diari de viatge com a element base, com a fil conductor de la dramàtica. El material de viatge dels membres de la companyia assumirà la funció de paral·lel continu amb el diàleg escènic.

El viatge de documentació als camps de refugiats del Nepal ens apropa a una de les realitats més impactants de la nostra societat: la dels pobles forçats a desplaçar-se del seu territori d'origen i instal·lats en aquests "països fantasma" al llarg de diverses generacions.

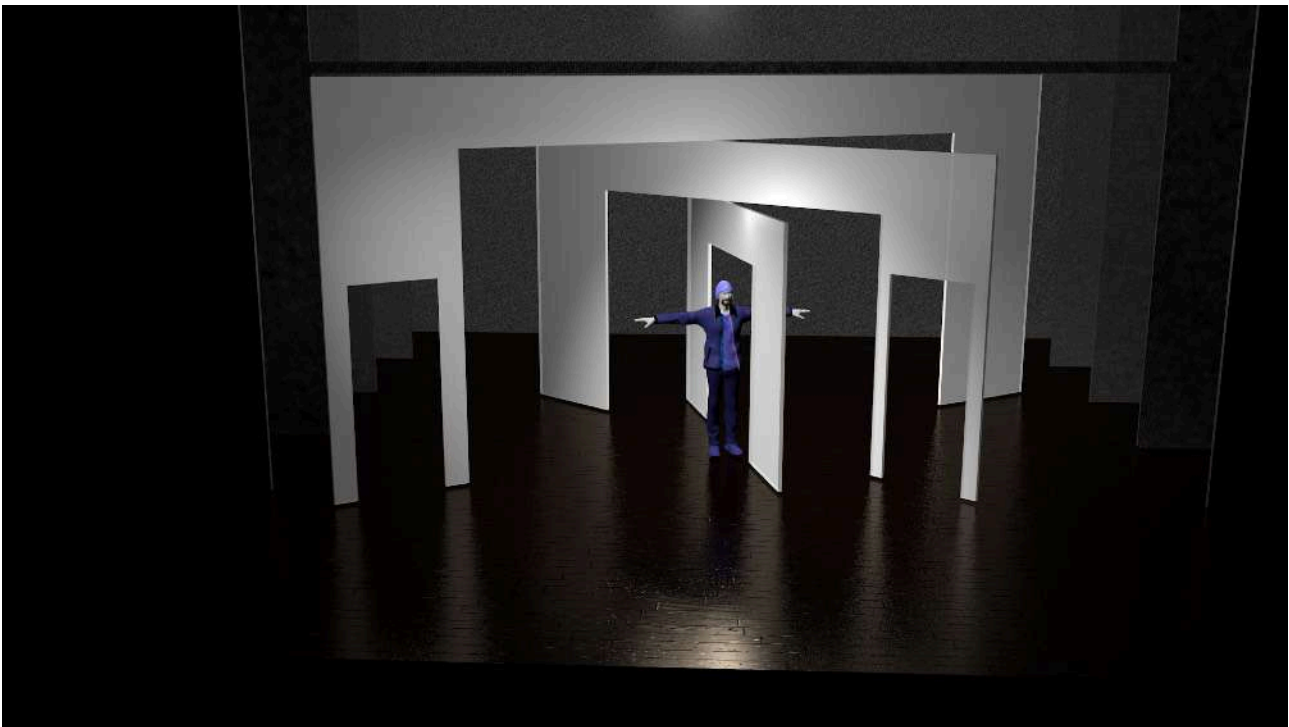
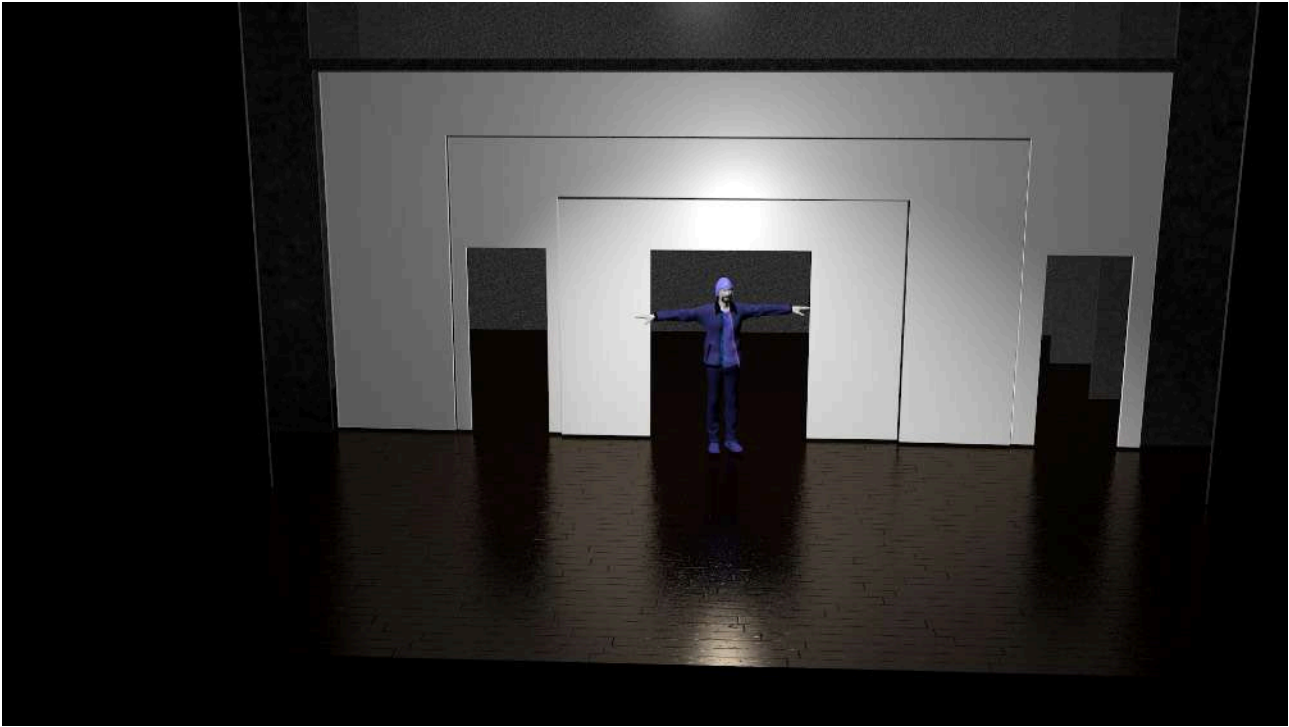


2. El projecte d'espai escènic

En el disseny de l'espai escènic, hem arribat a un esbós de dispositiu. Després de diferents consideracions, hem apostat per una tornada al que és un dels punts forts del nostre treball: el disseny d'un dispositiu, podríem dir, d'una maquinària/espai escènic que permeti la generació d'un llenguatge.

Els conceptes de partida eren la pròpia idea de viatge, la multiplicitat de plans i el moviment giratori.

A través del dispositiu que s'observa en el diagrama és possible vehicular la idea de doble trama i simultaneïtat. A banda, ens permet treballar en un llenguatge que es connecta amb el de la teatralitat xinesa tradicional: les ombres.



Algunes inspiracions visuals





IMPERI. La nova ruta de la seda

Fitxa artística (pendent de completar)

Creació i Interpretació:

Yang Huan, Nawang Topgyal, Chaofeng Wang, Carles Fernández Giua i Eugenio Szwarczer

Direcció:

Carles Fernández Giua

Disseny d'Espai i Audiovisuals:

Eugenio Szwarczer

Disseny d'Il·luminació:

Luis Martí

Disseny d'Espai sonor:

Damien Bazin

Producció executiva:

Carol Murcia

Contractació i Comunicació:

Lidia Giménez

Agraïments:

Professor Joaquín Beltrán Antolín, Universitat Autònoma de Barcelona

Chenming Wang, Shufen Chen

Paloma Chen

Carlos Moreira, Institut de Wushu de Barcelona

David Conches, director de la revista "Golden Dragon"

Thubten Wangchen i Casa del Tibet de Barcelona

Una coproducció del KVS Brussels i La Conquesta del Pol Sud amb el suport de l' Institut Català de les Empreses Culturals (ICEC) i de Beques "Premis Barcelona 2020" de l' Ajuntament de Barcelona.

Currículum de la Companyia i trajectòria professional dels seus membres

La Conquesta del Pol Sud es funda el 2010 a Barcelona per Carles Fernández Giua (dramatúrgia i direcció) i Eugenio Szwarcer (disseny d'espai i audiovisual). Al principi del recorregut de la companyia l'interès se centra en la dramatúrgia contemporània que planteja qüestions rellevants per a la societat (la desocupació, la idea de democràcia real, la desobediència civil, malalties com l' Alzheimer...) abordant autors com Harold Pinter, Manfred Karge, Esteve Soler o David Carnevali en espais com la Sala Beckett o la Nau Ivanow de Barcelona i obtenint reconeixements com el **Premi Quim Masó** a projectes de producció teatral del Festival Temporada Alta. Progressivament, aquest interès ens porta a cercar nous formats, apropant-nos encara més a la realitat com a matèria teatral i a l'àmbit del documental i la no-ficció com a espai d'equilibri entre l'emoció i el debat.

Des del 2014, amb la **Trilogia Història/ Dona/ Identitat**, formada per les peces **Nadia** (2014), **Claudia** (2016) i **Raphäelle** (2018) la companyia estableix un format propi de teatre documental i d'investigació de nous llenguatges escènics creat en col·laboració amb testimonis reals i inicia una projecció internacional que ens ha portat a representar en un centenar de localitats a Espanya i en països com **Alemanya, Bèlgica, Països Baixos, Argentina, Colòmbia, França i Regne Unit**, en col·laboració amb institucions de prestigi internacional com a **Festival Grec de Barcelona, CCCB- Centre de Cultura Contemporània de Barcelona, TNC – Teatre Nacional de Catalunya, Schaubühne de Berlín, Festival de Manizales, KVS Brussel·les**, així com amb el suport de **l'ICEC – Institut Català de les Empreses Culturals i l'Institut Ramon Llull**. La Trilogia ha rebut el **Premi Crítica Serra d'Or de Catalunya** al millor muntatge teatral, **Premi a la proposta més inclusiva amb perspectiva de gènere** (Claudia, 2016) del Festival Territori Violeta d'Alcalá de Henares i **Premi de la mostra internacional MITEU** d' Ourense a la millor implantació tècnica de la (Nadia, 2016) i ha estat finalista als Premis Max, Premis de la Crítica de Barcelona i Premis Butaca. La Trilogia està publicada per l'editorial La Caja Books i ha generat i ha estat citada en diversos documents i publicacions acadèmiques (*El teatre com a document artístic, històric i cultural als inicis del s. XX*, José Romero Castillo; *The Memory Marketplace: Witnessing Pain in Contemporary Irish and International Theatre*, Dr. Emilie Pine, *El temps circular: noves maneres de narrar l'experiència. La dramatúrgia acumulativa de La Conquesta del Pol Sud*, Article de Cristina Garde Cano i David Vidal Castell, Artnodes Revista de Arte, ciència y Tecnología, UOC, entre d'altres).

El 2019 vam ser companyia resident del Teatre Auditori de Granollers i vam estrenar a la nostra primera coproducció internacional, **A Land full of Heroes**, sobre el col·lapse del comunisme a Europa i l'experiència de l'escriptora romanesa Carmen – Francesca Banciu, **projecte guanyador de la convocatòria “Le Réel Enjeu”** de la xarxa franc-belga de teatres L'Ancre i amb el suport de la Universitat de Birmingham.

La nostra darrera creació és **MIVION (Radio Sarajevo)**, coproducció amb Terrassa Arts Escèniques, un espectacle al voltant de la memòria, la història recent d'Europa i els perills dels discursos excloents dels nacionalismes i l'autoritarisme, a partir del testimoni del periodista bosnià Slobodan Minic, que s'estrenarà al Festival Grec de Barcelona el juliol del 2022.



Carles Fernández Giua – Dramatúrgia i Direcció

Llicenciat en Dret i en Direcció Escènica. Després de formar-se en el camp de la Història de l'Art i les arts visuals (escultura), es decideix pel teatre per la possibilitat que ofereix d'integrar altres arts i llenguatges en l'escena. Funda amb Eugenio Szwarcer La Conquesta del Pol Sud. Des del primer moment, el seu treball busca la connexió amb els temes més candents de l'actualitat considerant el teatre com a espai de debat col·lectiu. Col·labora amb l'Institut del Teatre com a professor d'Escenificació.



Eugenio Szwarcer – Disseny d' Espai i de Vídeo

Format a l'Argentina i Barcelona. Compagina l'escenografia amb la realització i producció audiovisual. Els pilars essencials del seu treball són la interacció entre l'acció escènica i la imatge projectada i la concepció de l'espai com a element expressiu i generador de resistència i moviment. Ha treballat amb Carme Portaceli, Joan Ollé i Josep M. Pou i amb creadors internacionals tan reconeguts com Sidi Larbi Cherkaoui. Artista associat al teatre KVS de Brussel·les la Temporada 2020 - 21.



Damien Bazin – Disseny de So

Format a París, comença a treballar el 1998. Des de llavors, ha treballat en la Gran Halle de la Villette, a París, i en el teatre MC93 Bobigny així com en diversos festivals i esdeveniment culturals a França. El 2002 entra en contacte amb Carles Santos amb "Samaruk, suck, suck", a la Villette de París, amb qui treballa regularment des de llavors com a dissenyador de so. A Barcelona, col·labora habitualment amb LCPS i d'altres artistes reconeguts i amb institucions com el Teatre Lliure, TNC, Teatre Romea, etc. Ha rebut diversos guardons.



Luis Martí – Disseny d' Il·luminació

Es forma a Barcelona i València. Ha treballat amb els directors d'escena més importants del país col·laborant especialment en l'entorn de la Sala Beckett de Barcelona. Col·labora amb la Conquesta del Pol Sud des de 2011, amb nombrosos espectacles de la companyia, sempre produint dissenys de llum fortament expressius i destinats a conviure amb la imatge projectada.

Distribució i Comunicació:

Lidia Giménez

lidia@laconquesta.com

Tel + 34 625 57 79 13 // + 47 458 31 970

www.laconquesta.com

info@laconquesta.com